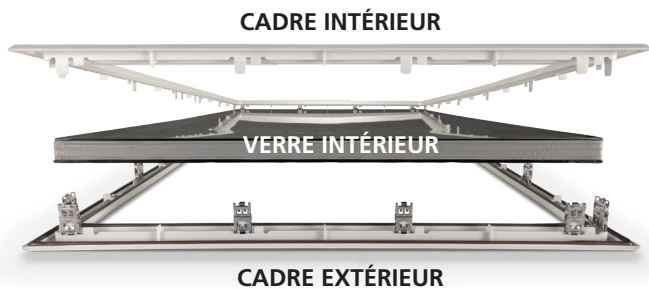




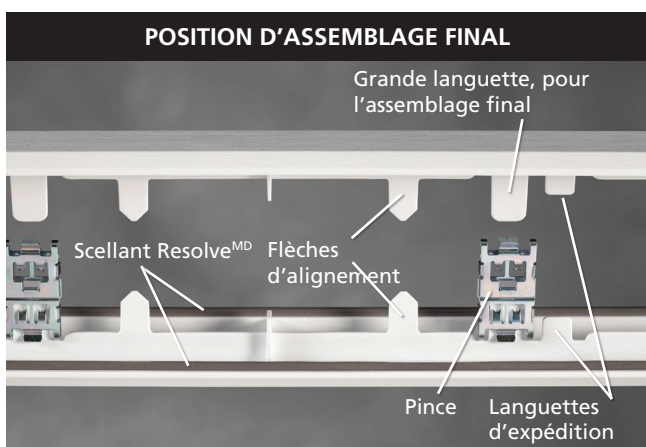
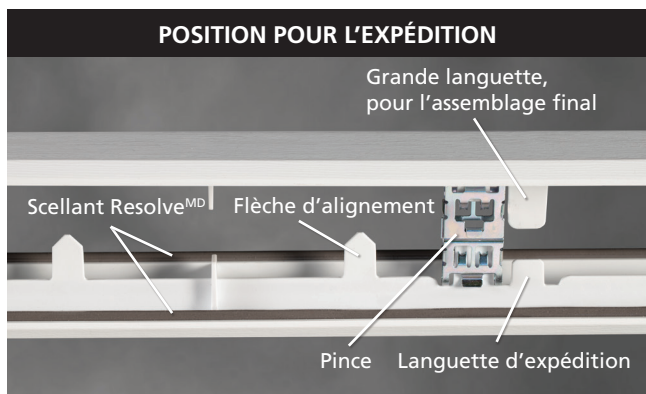
Instructions d'assemblage et de démontage des cadres ZEEL^{MC}

Instructions	Page
Instructions d'assemblage pour cadres ZEEL	2
Instructions de démontage pour cadres ZEEL	5
Installation des cadres ZEEL pour fenêtres latérales	6



Instructions d'assemblage pour cadres ZEEL^{MC}

Outils nécessaires : surface de travail stable et plane, maillet en caoutchouc et lunettes de sécurité



1. Premiers pas

- Saisissez les extrémités du cadre et sortez-le de sa boîte.

Astuce : Le scellant Resolve^{MD} n'adhère pas au verre intérieur, alors ne soulevez pas le cadre par le milieu, car cela pourrait détacher le cadre du verre. Pour les produits de plus de 22 po x 36 po, deux personnes seront nécessaires. Pour les produits de plus petite taille et les fenêtres latérales, une seule personne suffit.

- Sur une table de travail ou une surface plane, solide et stable d'une taille plus grande que le cadre, placez le produit avec le cadre extérieur orienté vers le bas.

Astuce : Le cadre extérieur est celui sur lequel se trouvent les pinces et le scellant Resolve.

2. Retirez le cadre intérieur

- Le produit est livré en position d'expédition (avec les languettes courtes engagées dans les pinces).

Astuce : Le produit comprend quatre flèches d'alignement qui se trouvent des côtés opposés des cadres intérieur et extérieur durant l'expédition.

- Dégagez doucement les languettes des pinces sur tout le périmètre du cadre.

Remarque importante : Ne tirez pas sur les extrémités du cadre : cela pourrait briser les languettes.

- Retirez le cadre intérieur et placez-le de côté.
- Inspectez le cadre extérieur pour vous assurer que toutes les pinces sont dans la position verticale.





3. Placez la porte par-dessus le cadre extérieur

- Alignez soigneusement la porte et le cadre extérieur.

Remarque importante : Ne laissez pas tomber la porte sur les pinces, cela pourrait endommager les pinces et les languettes.

Astuce : Si vous utilisez un système motorisé, assurez-vous que le cadre est aligné avant de lever le cadre et le verre intérieur dans la découpe de la porte.

- Assurez-vous que la découpe de la porte est en contact avec le scellant Resolve.

Astuce : Le cadre adapté à la découpe de la porte est le même que les autres cadres produits par ODL. Étant donné l'ajustement précis du cadre et de la porte, il se peut que vous deviez bouger légèrement le cadre à certains endroits pour l'insérer avec précision. La fenêtre de porte et le cadre extérieur doivent être placés de manière à ce que le cadre soit aligné avec la découpe de la porte.



4. Préparez-vous pour l'installation

- Faites pivoter le cadre intérieur de 180° (comparativement à sa position durant l'expédition).

- Alignez les flèches le long de la section verticale du cadre. (Lors de cette étape, vous vous assurez d'aligner toutes les languettes avec les pinces correspondantes.)

- Commencez dans un coin et alignez toutes les languettes dans les pinces. Continuez ainsi à aligner les languettes et les pinces tout le long du cadre, jusqu'à ce que vous atteigniez le coin opposé. Vous pouvez continuer à installer le reste du cadre. Les languettes devraient être alignées.

IMPORTANT : AASSUREZ-VOUS QUE TOUTES LES LANGUETTES SONT ALIGNÉES. Vérifiez visuellement que toutes les languettes sont alignées avec le haut des pinces. Cette étape est essentielle au succès de l'installation. Inspectez visuellement le long des bords de la vitre pour vous assurer que chaque languette longue se trouve bien à l'intérieur de la partie supérieure de la pince.



5. Installez le cadre intérieur

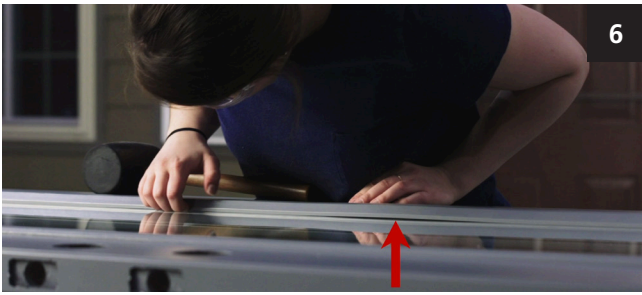
- Faites doucement le tour du cadre en poussant les languettes dans les pinces.

Astuce : À cette étape, vous sentirez une certaine friction entre les languettes et les pinces. Lorsque vous sentez une résistance accrue, arrêtez d'appuyer.

- Appuyez sur la porte avec une main afin de comprimer le scellant Resolve. Servez-vous d'un maillet en caoutchouc pour taper doucement sur chacune des pinces afin d'y insérer les pinces. Faites le tour complet du cadre.

Astuce : Il se peut que vous deviez faire le tour plusieurs fois et augmenter la force appliquée à chaque tour pour éliminer tout espace entre le cadre et la porte.





6. Inspectez le cadre intérieur pour voir s'il y a des espaces

- Inspectez le périmètre du cadre intérieur à la jonction de la vitre ainsi qu'à la jonction de la porte.
- Si vous voyez des espaces, répétez l'étape 5.

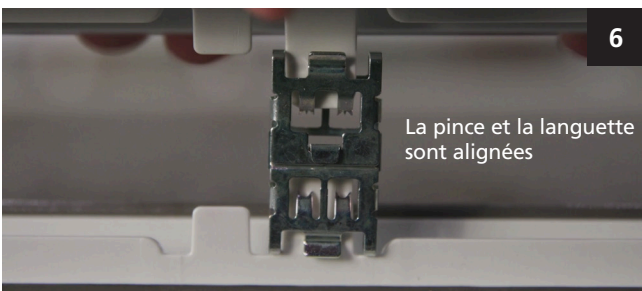
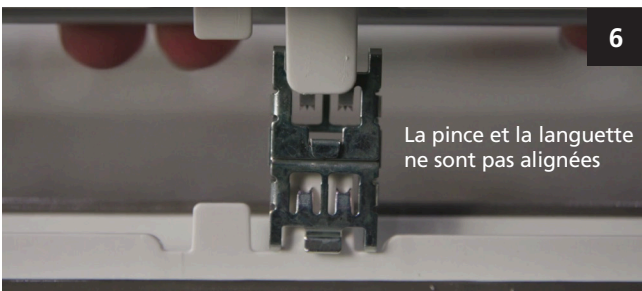
Astuce : S'il y a encore un espace après avoir répété l'étape 5, c'est probablement parce que vous avez manqué une pince. Si c'est le cas, soulevez soigneusement le cadre là où vous voyez l'espace et réalignez la languette dans la pince. (Cela peut être difficile, mais c'est une étape obligatoire. Vous devrez peut-être utiliser un levier pour lever doucement le cadre.) Ensuite, répétez l'étape 5. Si vous n'arrivez pas à éliminer un espace et que le cadre se décolle de la porte lorsque vous le bougez, il vous faudra retirer entièrement le cadre et le remplacer.



7. Inspectez le cadre extérieur pour voir s'il y a des espaces

- Retournez la porte et inspectez le périmètre du cadre extérieur à la jonction de la vitre ainsi qu'à la jonction de la porte.
- Si vous voyez des espaces, placez le produit avec le cadre extérieur orienté vers le haut sur une table de travail ou une surface plane, solide et stable d'une taille plus grande que le cadre.

Astuce : S'il y a encore un espace après avoir répété l'étape 5, c'est probablement parce que vous avez manqué une pince. Si c'est le cas, soulevez soigneusement le cadre là où vous voyez l'espace et réalignez la languette dans la pince. (Cela peut être difficile, mais c'est une étape obligatoire.) Ensuite, répétez l'étape 5. Si vous n'arrivez pas à éliminer un espace et que le cadre se décolle de la porte lorsque vous le bougez, vous avez probablement manqué une pince.



Pour visionner la vidéo d'installation, visitez la page zeel.odl.com/training





Instructions de démontage des cadres ZEEL^{MC}

Outils nécessaires : levier, marteau, chiffon doux et lunettes de sécurité

1. Premiers pas

Outils nécessaires : levier, marteau, chiffon doux et lunettes de sécurité

Placez la porte ou l'assemblage du verre intérieur sur une table ou une autre surface plane, solide et stable d'une taille plus grande que le produit.



2. Positionnez le levier

Pour commencer, utilisez l'extrémité plate et angulaire du levier.

Astuce : Nous vous suggérons de placer un chiffon doux sous le levier pour éviter de rayer le verre.

3. Glissez le levier entre le cadre et le verre

Il peut être nécessaire de taper doucement sur le levier avec le marteau pour le faire pénétrer sous le cadre.



4. Poussez le levier vers le bas pour soulever le cadre

Appuyez sur le levier pour dégager les languettes qui maintenaient le cadre ensemble.

Astuce : Le moyen le plus facile de trouver les languettes consiste à commencer dans un coin.

Contournez lentement le périmètre du cadre afin de dégager chacune des languettes.

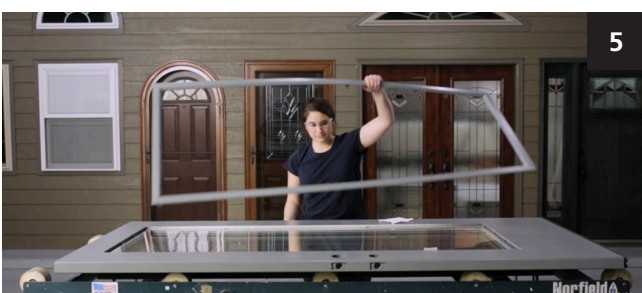
Astuce : Placez le linge doux sous le levier chaque fois que vous poussez sur celui-ci afin d'éviter d'endommager le verre.

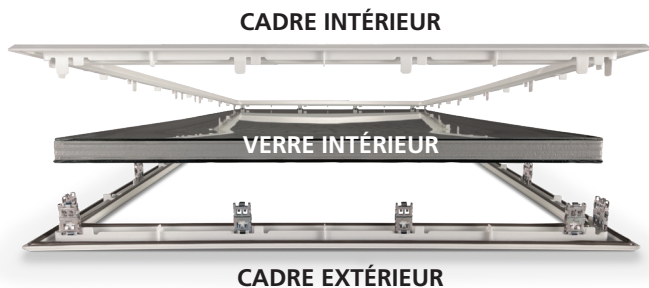


5. Retirez le cadre

Le démontage est maintenant terminé. Le cadre ne peut pas être réutilisé.

Pour visionner la vidéo de démontage, visitez la page zeel.odl.com/training





Cadre ZEEL^{MC} Installation pour fenêtres latérales

Outils nécessaires : lunettes de sécurité, levier, chiffon doux, maillet en caoutchouc et ruban de peinture

De plus, un carton et une planche de bois de 2 x 4 coupés à la hauteur de la fenêtre sont utiles, mais pas obligatoires.



1. Appliquez du ruban de peinture

À l'intérieur de la maison, appliquer du ruban adhésif de manière à fixer le verre intérieur sur le cadre. Assurez-vous de placer le ruban sur le verre à tout le périmètre du cadre. Ajoutez une couche de ruban pour sécuriser le cadre sur la fenêtre latérale.



2. Positionnez le levier

Placez un chiffon doux sous le levier pour éviter de briser le verre. Glissez la partie plate et angulaire du levier entre le cadre et le verre. Il peut être nécessaire de taper doucement sur le levier avec le maillet pour le faire pénétrer sous le cadre.

3. Dégagez les languettes

Appuyez sur le levier pour dégager les languettes qui maintenaient le cadre ensemble. Contournez lentement le périmètre du cadre afin de dégager chacune des languettes. Placez chaque fois le chiffon doux sous le levier pour éviter de briser le verre.



4. Retirez la partie extérieure du cadre

Une personne doit tenir le verre en place de l'intérieur alors qu'une autre retire la partie extérieure du cadre.

5. Tenez le verre en place

La personne à l'extérieur tient en place le verre pour l'empêcher de tomber alors que la personne à l'intérieur retire le ruban. Une fois que le ruban est retiré, vous pouvez sortir la partie intérieure du cadre et le verre.

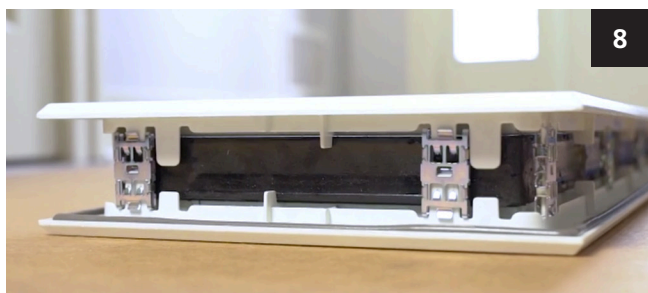
6. Jetez le cadre endommagé

Jetez le cadre et la fenêtre latérale endommagés. Vous êtes maintenant prêt à préparer la fenêtre latérale et le cadre ZEEL de remplacement.



7. Placez du ruban sur tout le périmètre

Placez la fenêtre latérale de remplacement sur une surface plane et servez-vous de ruban pour y faire tenir en place la partie extérieure du cadre. Assurez-vous de placer le ruban sur le verre à tout le périmètre du verre.

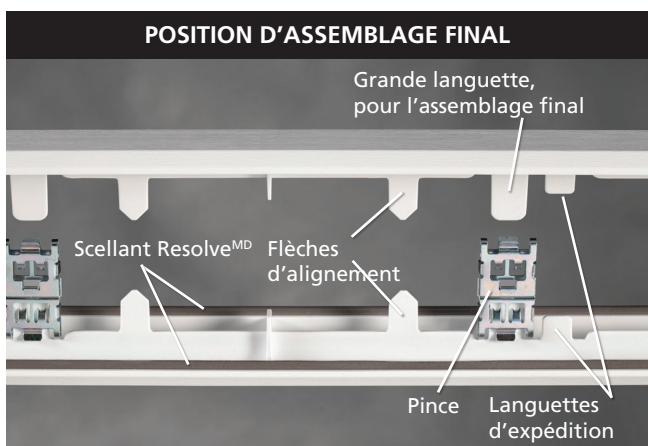


8. Retournez la fenêtre latérale

Placez la fenêtre latérale de remplacement avec la partie extérieure du cadre orientée vers le bas. Le cadre sera en « position d'expédition », avec les languettes courtes glissées dans les pinces. Dégagez doucement les languettes des pinces sur tout le périmètre du cadre. Ne tirez pas sur les extrémités du cadre, car cela risquerait de briser les languettes.

9. Insérez le cadre dans le châssis

Saisissez le cadre et apportez-le sur le côté à l'extérieur. Insérez le cadre contenant le verre dans l'ouverture (le châssis) de la fenêtre latérale. Une personne doit tenir le cadre en place de l'extérieur.



10. Alignez les languettes

La personne à l'intérieur manie la partie intérieure du cadre et aligne les grandes languettes avec les pinces. Les flèches d'alignement doivent pointer les unes vers les autres pour s'assurer que le cadre est dans la position correcte. En commençant par le bas, insérez les longues languettes d'assemblage final dans les pinces, jusque dans le haut du cadre.

11. Glissez les languettes en place avec vos mains

Glissez les languettes en place dans le haut du cadre en les poussant avec les mains. Continuez d'aligner les languettes et les pinces tout le long du périmètre du cadre.



12. Fixez les languettes avec le maillet en caoutchouc

La personne à l'extérieur peut utiliser la planche de 2 x 4 pour appuyer sur le cadre pendant que la personne à l'intérieur se sert du maillet pour fixer le cadre dans sa position finale. Cette étape demande de la force et peut prendre plusieurs coups à chaque pince. Déplacez-vous le long du cadre pour fixer chacune des pinces.

13. Vérifiez le périmètre du cadre

Déplacez vos doigts le long du cadre là où il rencontre le verre afin de vous assurer qu'il est solidement en place. Si vous voyez encore des espaces, utilisez le maillet finaliser l'insertion des languettes dans les pinces.



14. Retirez le ruban

Retirez le ruban de la partie extérieure du cadre et du verre. Le cadre ZEEL devrait maintenant être peint ou teint, si ce n'était pas préfini avant l'installation.

Pour visionner la vidéo d'installation, visitez la page zeel.odl.com/training